

# COLLIERS AWARD 2015

KONKURRENCE FORSLAG  
> RINGE STATION



Colliers Award er en idekonkurrence udskrevet af erhvervsejendomsmægler Colliers International. Colliers Award sætter fokus på konkrete udfordringer i forbindelse med byudvikling og dette års udgave af konkurrencen blev afholdt i samarbejde med DSB Ejendomme, hvor vi satte fokus på tomme stationsbygninger. Vi har alle et tilhørsforhold til særligt en station. Det er her, vi tager afsted fra, rejser ud i verden fra, og her vi kommer hjem.

Alligevel er stationsbygningerne "bare" bygninger, da de ikke længere er afhængige af tidligere funktioner, såsom et fysisk billetsalg. Stationsbygningerne har fået prædikatet "dansk kulturarv" - en kulturarv med uudnyttet potentiale og med store udfordringer. Der er i dag kun 4 kundebetjente billetsalg tilbage i Danmark, hvilket lader tusindevis kvadratmeter stå tomme, så hvordan kan disse kvadratmeter udnyttes og optimeres?

Det spurgte Colliers International og DSB Ejendomme studerende om i idékonkurrencen Colliers Award 2015.

Ud af 42 forslag blev der i april fundet 6 finalister, hvoraf 3 grupper blev hædret som vindere, på en stor ejendomskonference den 12. maj i Lokomotivværkstedet i København.

Nu giver vi dig muligheden for at se alle de flotte forslag fra Colliers Award 2015.  
God fornøjelse

Læs mere på [www.colliersaward.dk](http://www.colliersaward.dk) & [www.facebook.com/ColliersInternationalDanmark](https://www.facebook.com/ColliersInternationalDanmark)

# GOD FORNØJELSE



# Ringe stationsbygning

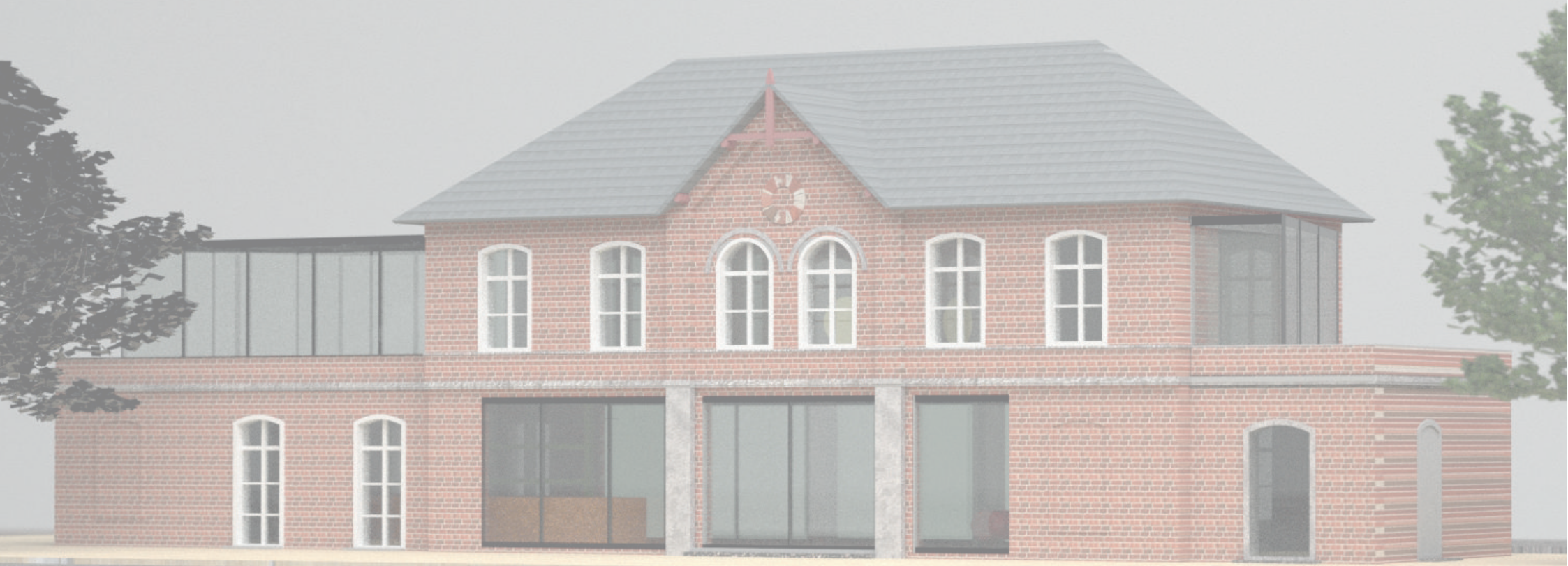
Ringe station

Stian Brinck Skaara

Bastian Juul Andersen

Kunstakademiets Arkitektskole





# RINGE

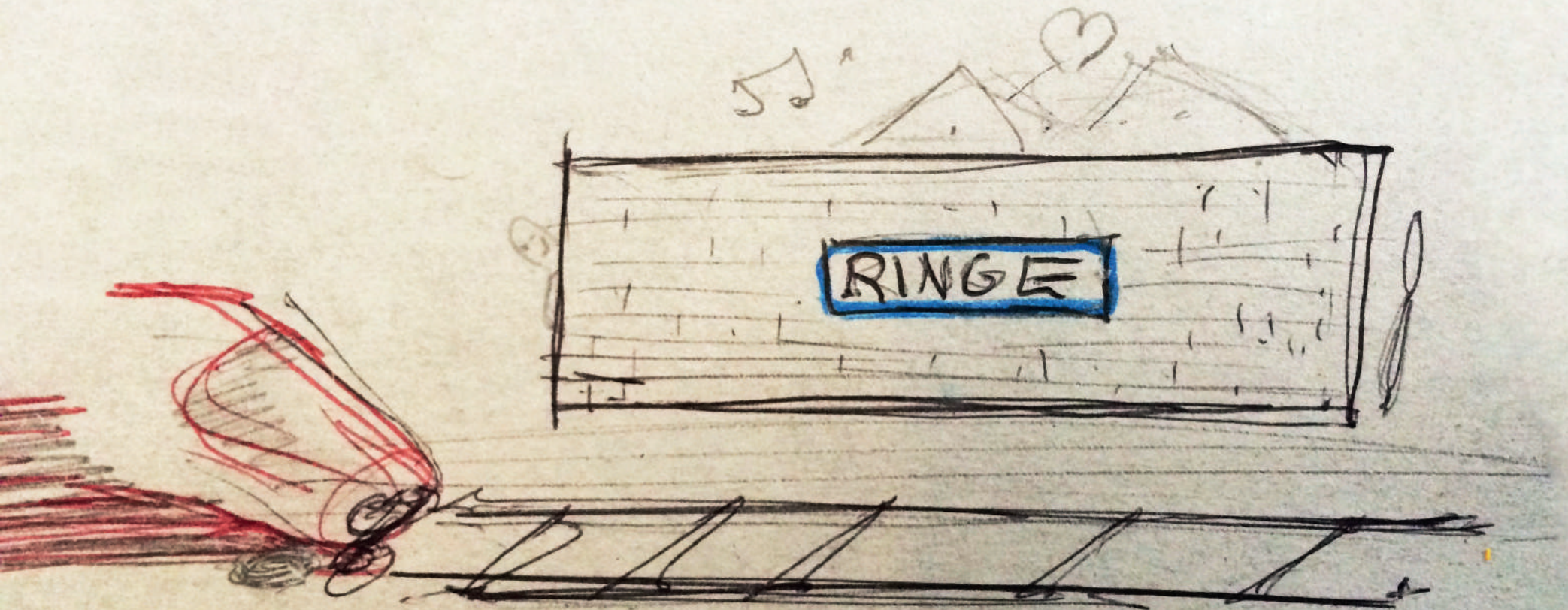
## STATIONSBYGNING

# PROBLEM

De gamle stationsbygninger virker som en mur når man møder dem.  
En mur med et navnskilt til en by man ikke bliver kendt med.

Stationsbygningen i Ringe er en slik mur. Overgangen mellem byen og de rejsende foregår ikke gennem stationsbygningen, her vælger de fleste rejsende at gå udenom.

Hvorfor indgangen til byen ikke hjertet til byen, og genspejler dens kultur og mennesker?



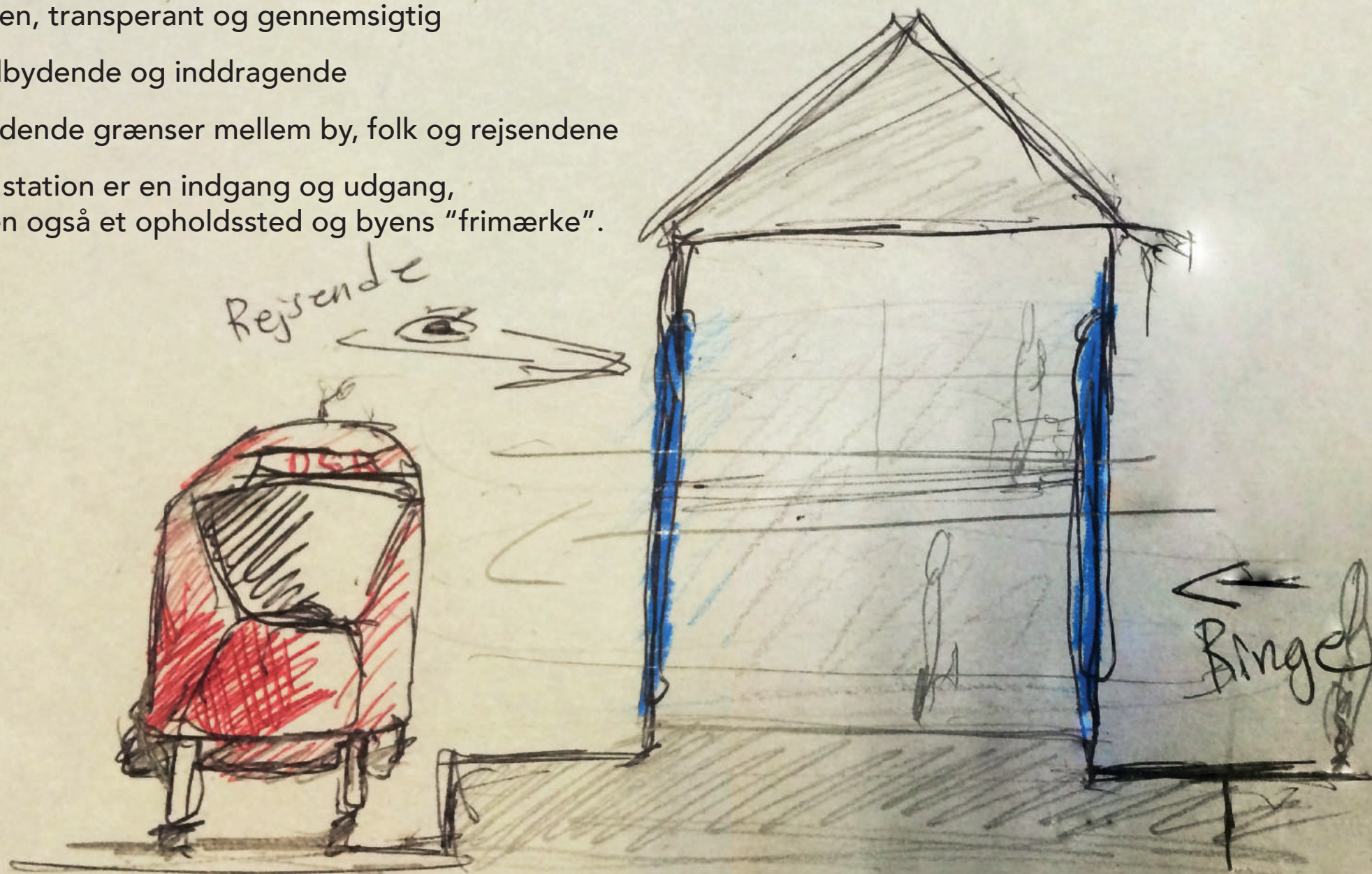
# KONCEPT

Åben, transperant og gennemsigtig

Indbydende og inddragende

Flydende grænser mellem by, folk og rejsendene

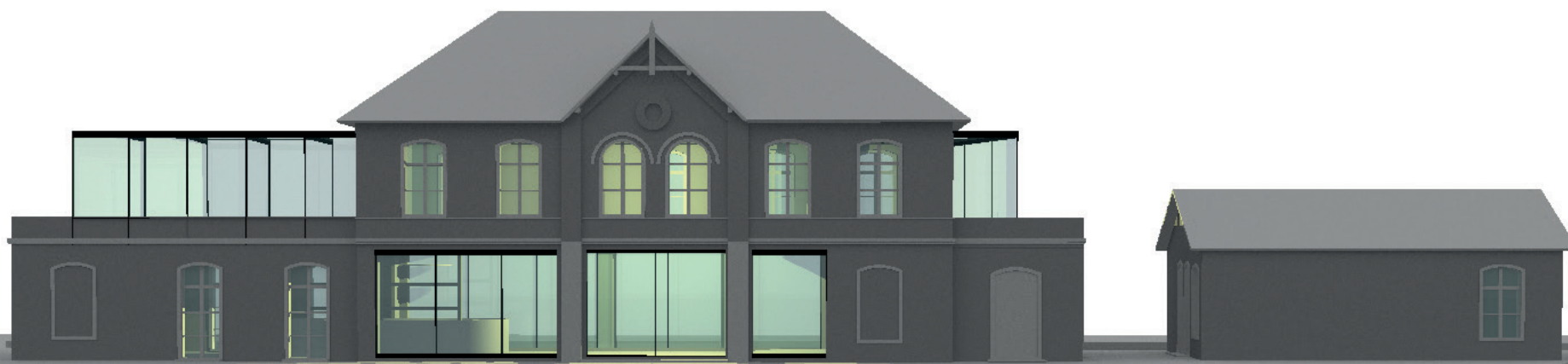
En station er en indgang og udgang,  
men også et opholdssted og byens "frimærke".



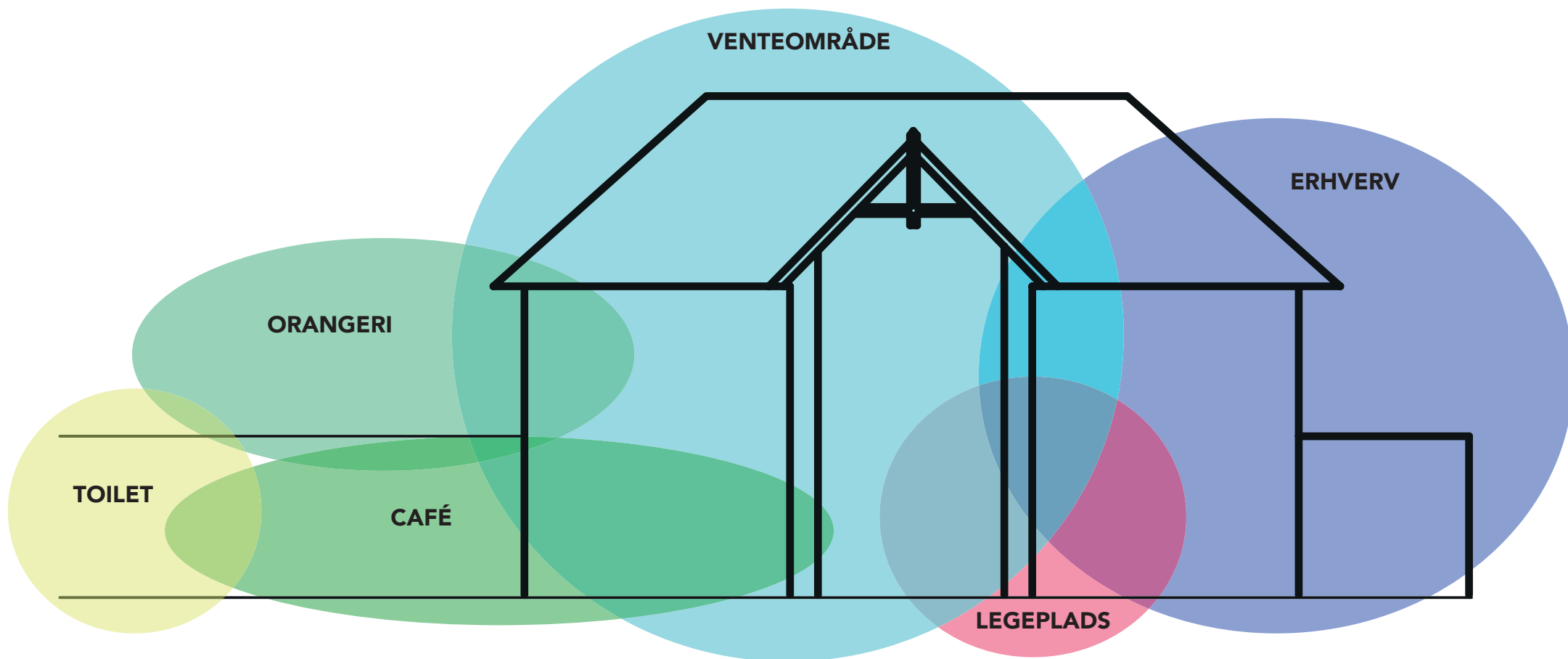
# NYTÆNKNING

- Bryde grænser mellem rejsende og byen gennem at åbne det op. Dele af bygningen vil fremstå gennemsigtig, transperant og indbydende. Stationsbygningen vil emme af aktivitet og blive byens levende frimærke.

- Ved at inddrage lokale virksomheder gør man stationen til et sted der repræsenterer Ringe og viser Ringe frem.



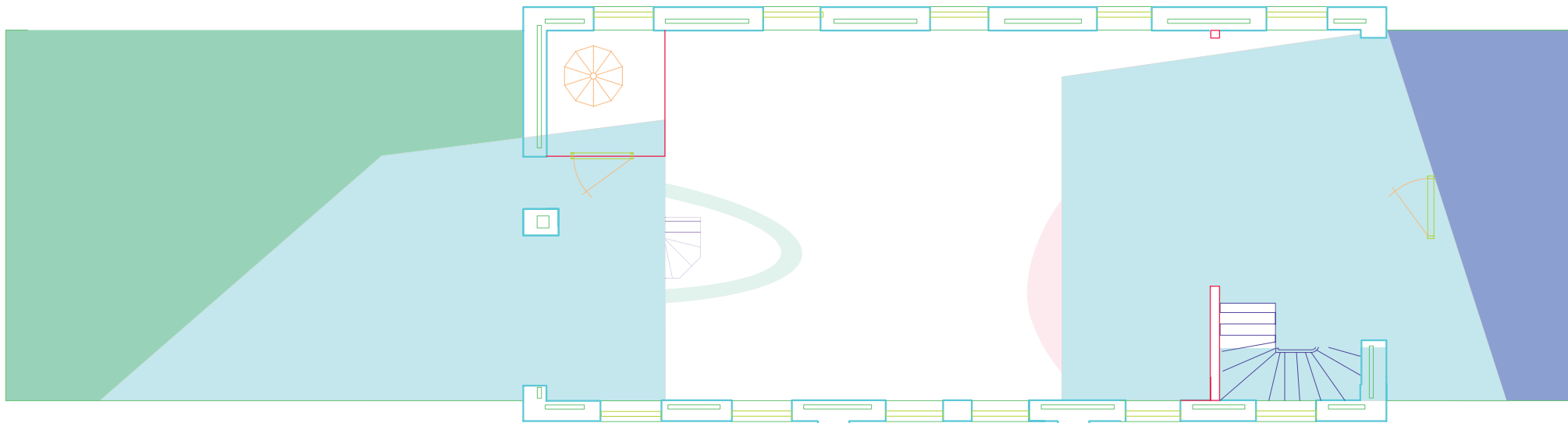
# AKTIVITETSPLAN



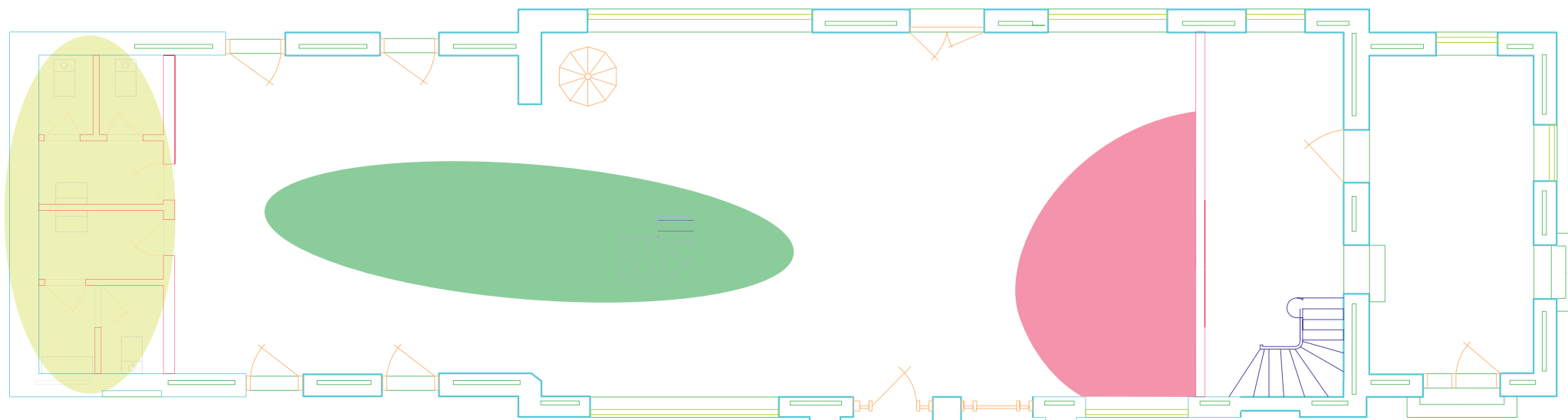


# PLANTEGNING

## FØRSTE ETAGE



## STUEPLAN



# ØKONOMISK BÆREDYGTIGHED

## Café

- Gennem større åbenhed og en mere indbydende arkitektur kan cafeen blive et samlingspunkt for både rejsende og borgerne.
- Cafeen i Ringe stationsbygning kan med støtte fra Rynkeby blive et symbol på en af Ringes store virksomheder, samtidig med at Rynkeby kan bruge det som markedsføring.



## Udlejning til erhverv

- Erhverv ved stationen har den fordel at mange vil se det. Ringe station er centralt liggende i Ringe og mange kommer forbi med toget mellem Svenborg og Odense.



## Lokale sponsorer

- DSB
- Rynkeby
- Kompan



# INVOLVERING



## **Borgere, rejsende og erhverv**

- Borgere vil få en åben og centralt beliggende café lige ved siden af Ringe forsamlingshus midt i byen. Stationen vil åbne op og ikke skabe grænser mellem indbyggerne og de indrejsende.

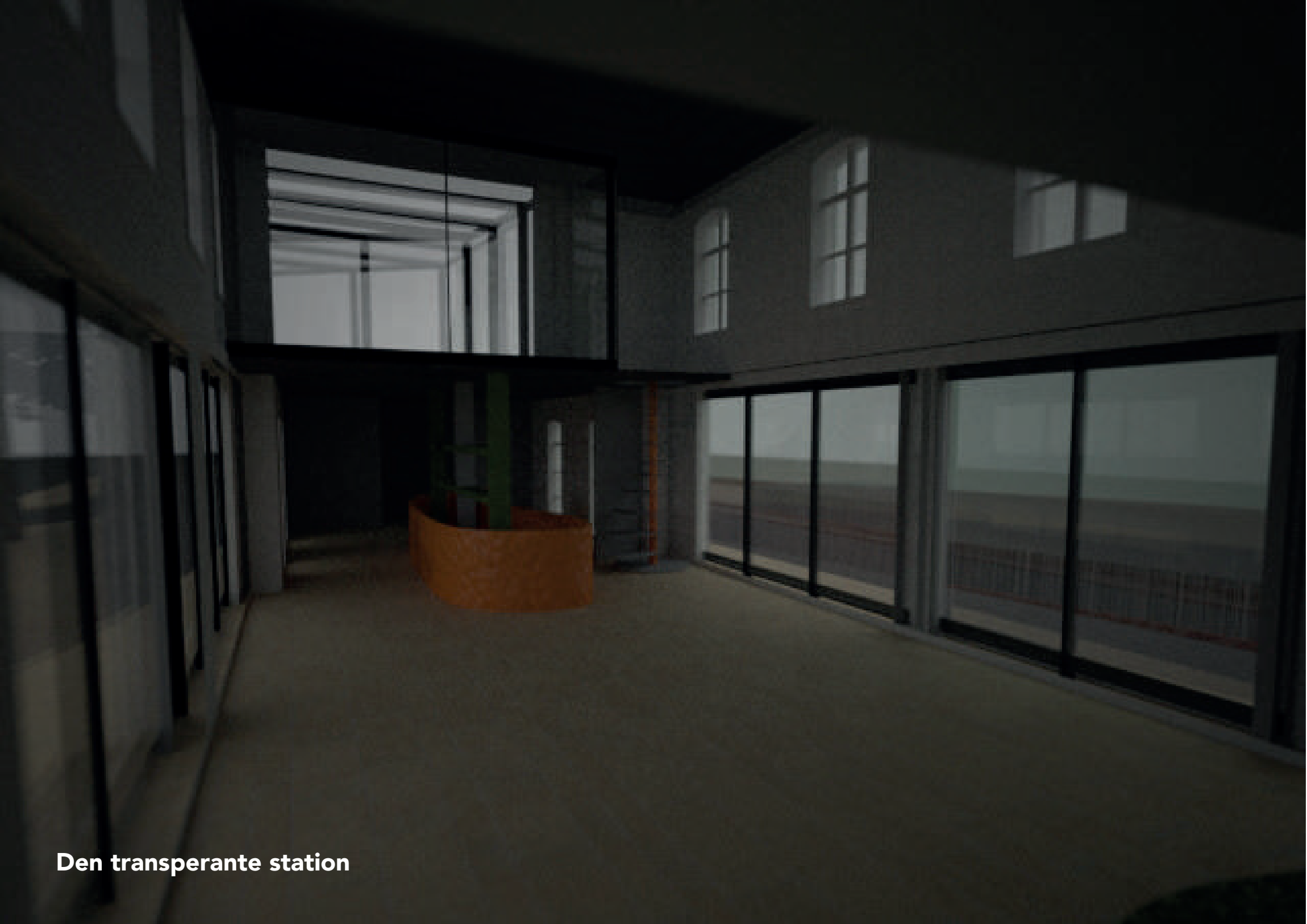
- Rejsende får en åben og indbydende ventesal, med adgang til informationer, mad og drikke, siddepladser og underholdning til børn.

- Erhvervet bliver en væsentlig del af stationen. Der vil være en café og så vil en tredjedel af stationsbygningen være kontor/ erhvervslejemål. Derudover vil store lokale virksomheder i Ringe, for eksempel Rynkeby og Kompan, blive en del af stationen.

- Venteområdet er lyst med højt til loftet, en tilgængelig og indbydende mødeplads.



**Stemningsbillede af Ringe station om aften**



**Den transperante station**

# Colliers Award 2015

Ringe station

Lone Kristine Jakobsen

Ernæring og sundhed, Prof. Højskolen Sjælland University College

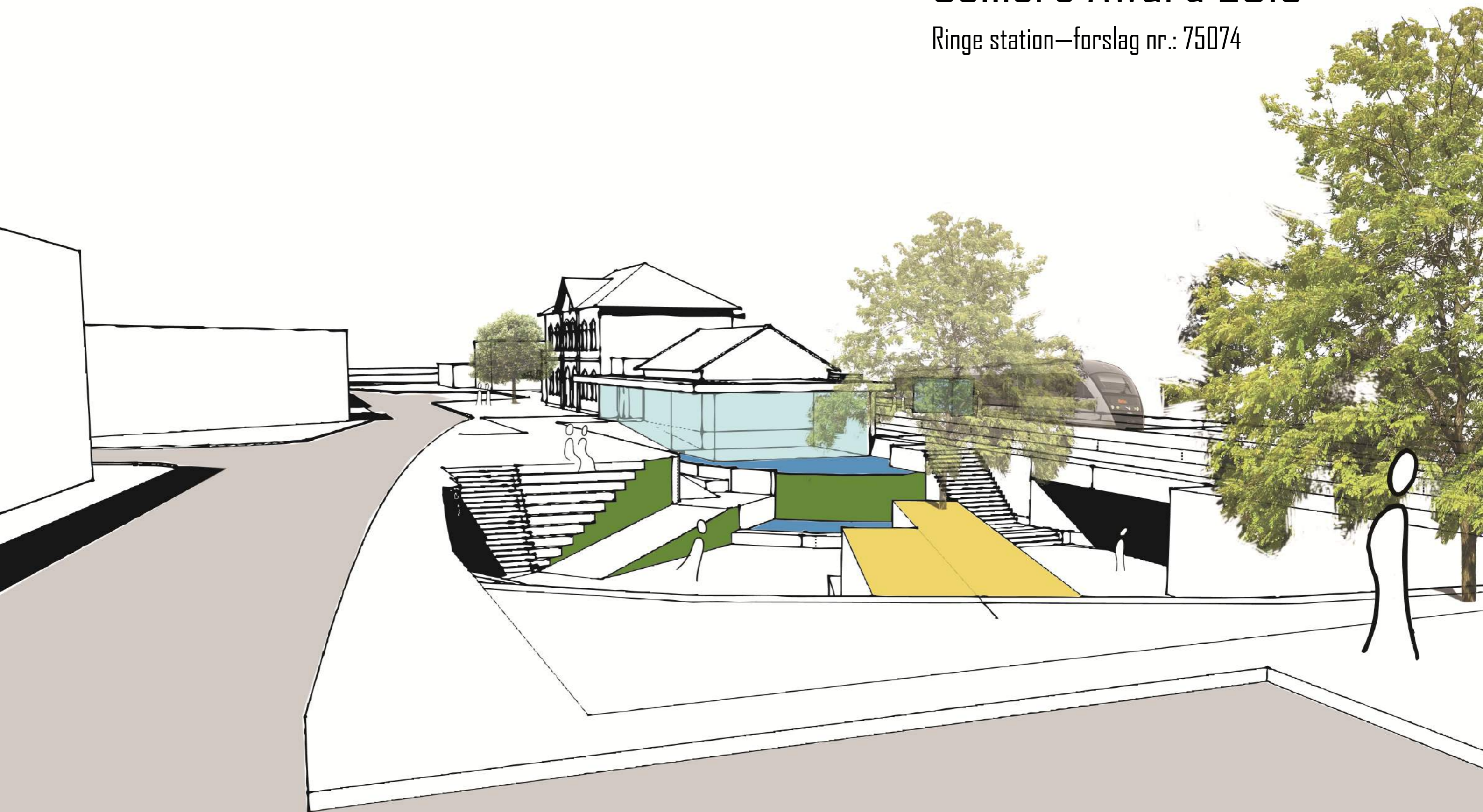
Mikkel Nørgaard

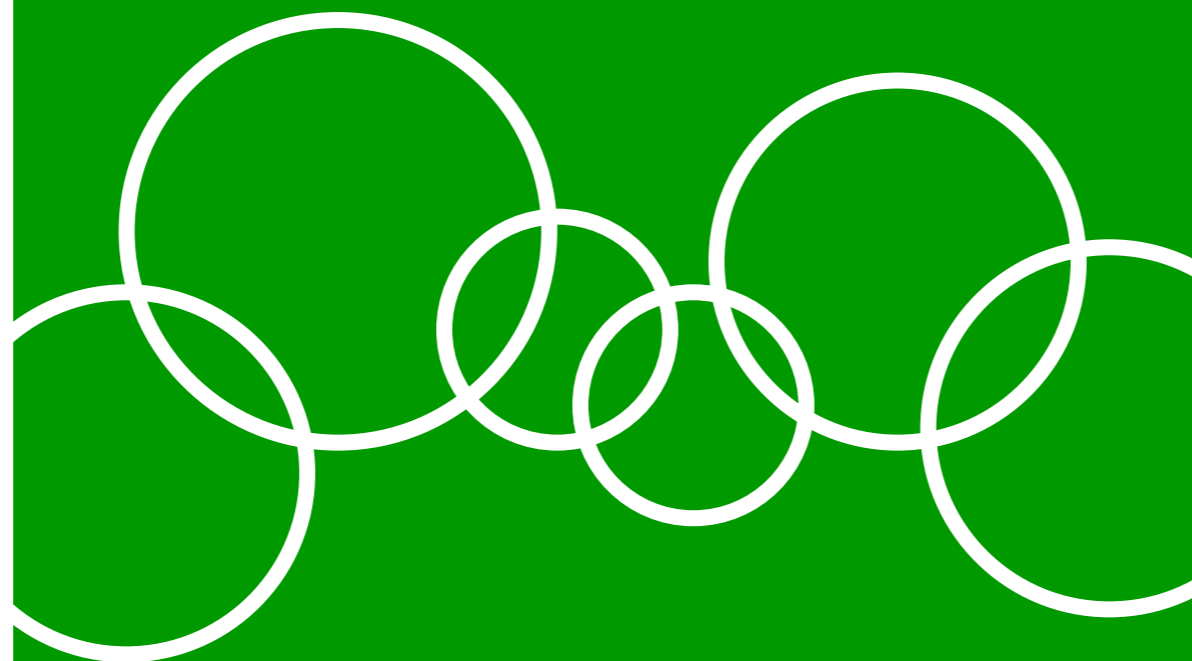
Bygningskonstruktør, Erhvervsakademiet Lillebælt



# Colliers Award 2015

Ringe station—forslag nr.: 75074





*"Sustainable development is development that meets the needs of the present without compromising the ability of future generations to meet their own needs."*

- Our Common Future / "Brundtland-Rapporten"

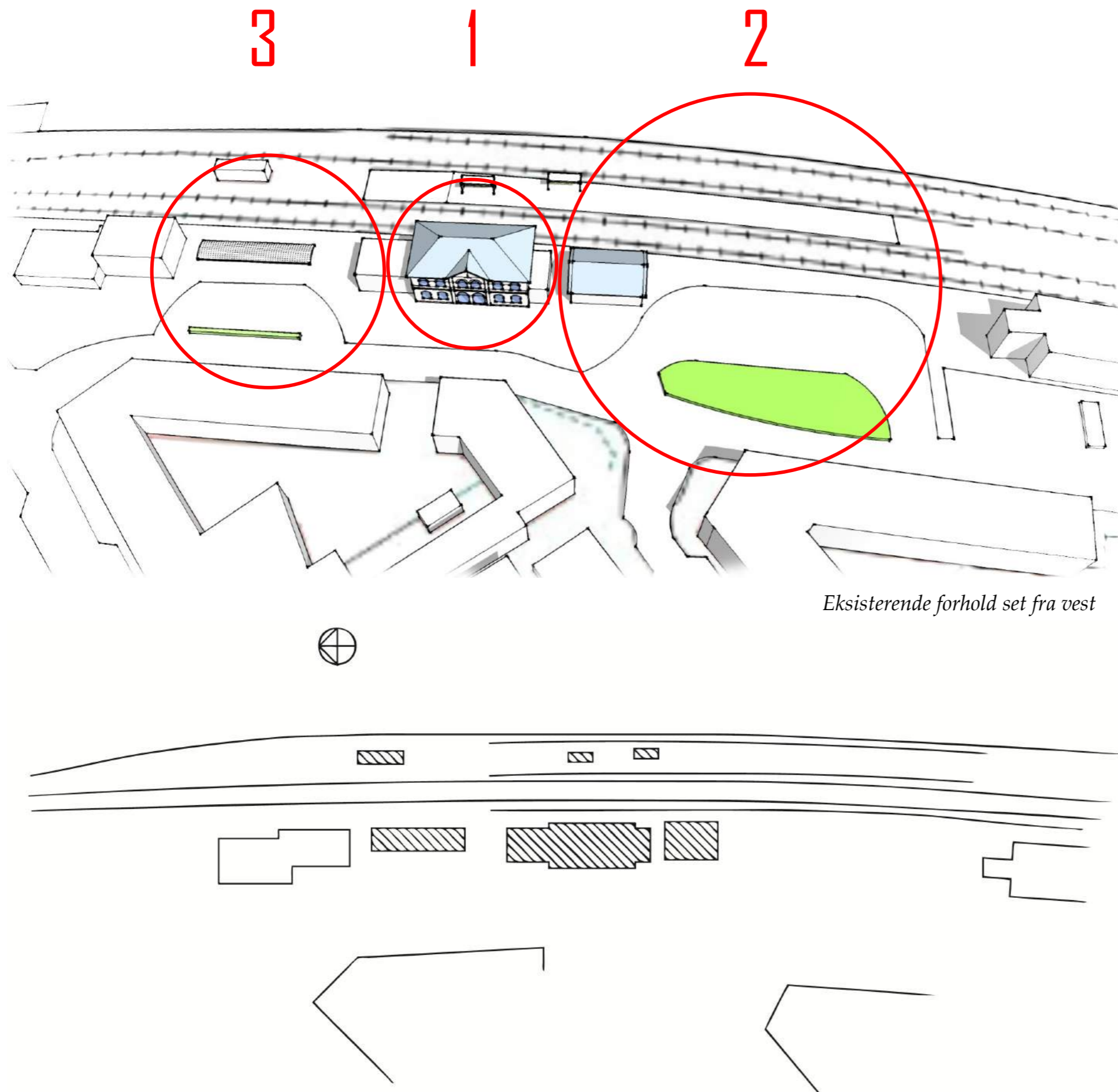
## Indholdsfortegnelse

Overblik	3
Hovedidé	4
Område 1, Hovedbygning	5
Område 2, Formidlingscenter	6
Område 3, Markedshal	8

## Ringe station

Forslag nr.: 75074





*Eksisterende forhold set fra vest*

## Overblik

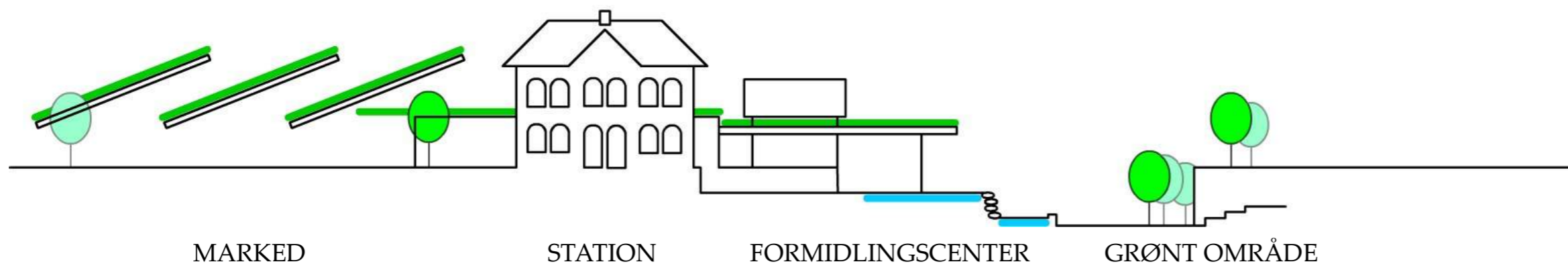
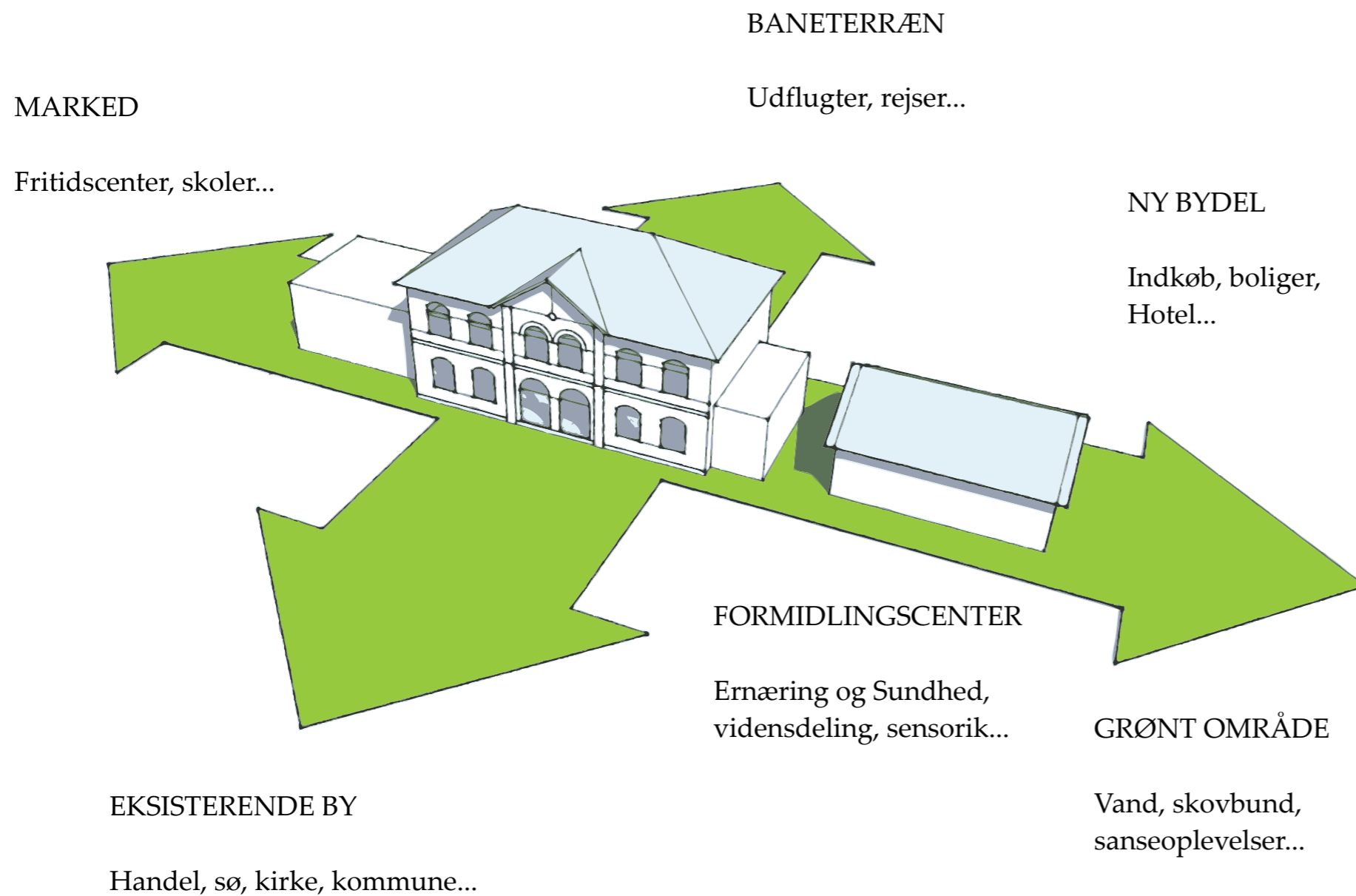
Idéforslaget omfatter 3 delområder, og lokalplan for området lægger op til en inddragelse af busterminal i område 2, hvorfor dette areal også indgår i forslaget.

I selve stationsbygningen indrettes café og minimarked i stueetagen, og undervisnings- og foredragssal på 1. sal.

I område 2 syd for stationsbygningen etableres der formidlingscenter og grønt område.

Nord for bygningen, område 3, anlægges der delvist overdækket marked hvor der i dag er cykel- og bilparkering.

I så stort omfang som muligt, er målet ved alle tiltag at benytte det naturlige dagslys, kombineret med bæredygtige energiproducerende tiltag og lokal anvendelse af regnvand.



## Hovedidé

Ringe station har en historisk betydning for jernbanevirksomhed på midt- og sydfyn.

Denne placering som midtpunkt i området, skal udnyttes med stationen som centralt element.

De indgreb der er tænkt i og omkring bygningen, de aktiviteter der vil foregå og trafikken til og fra en ny bydel sætter endnu højere krav til bygningens åbenhed og tilgængelighed.

Bygningen kan således aktiveres af både arkitektoniske indgreb hvor der skabes oplevelsesrum, både i og omkring bygningen.

Stationsområdet skal være en aktiv del af byens liv for lokalbefolkningen, den besøgende og den rejsende.

## Område I - Hovedbygning

Stationsbygningen skal i sit ydre bevare så meget af sit oprindelige udtryk som muligt.

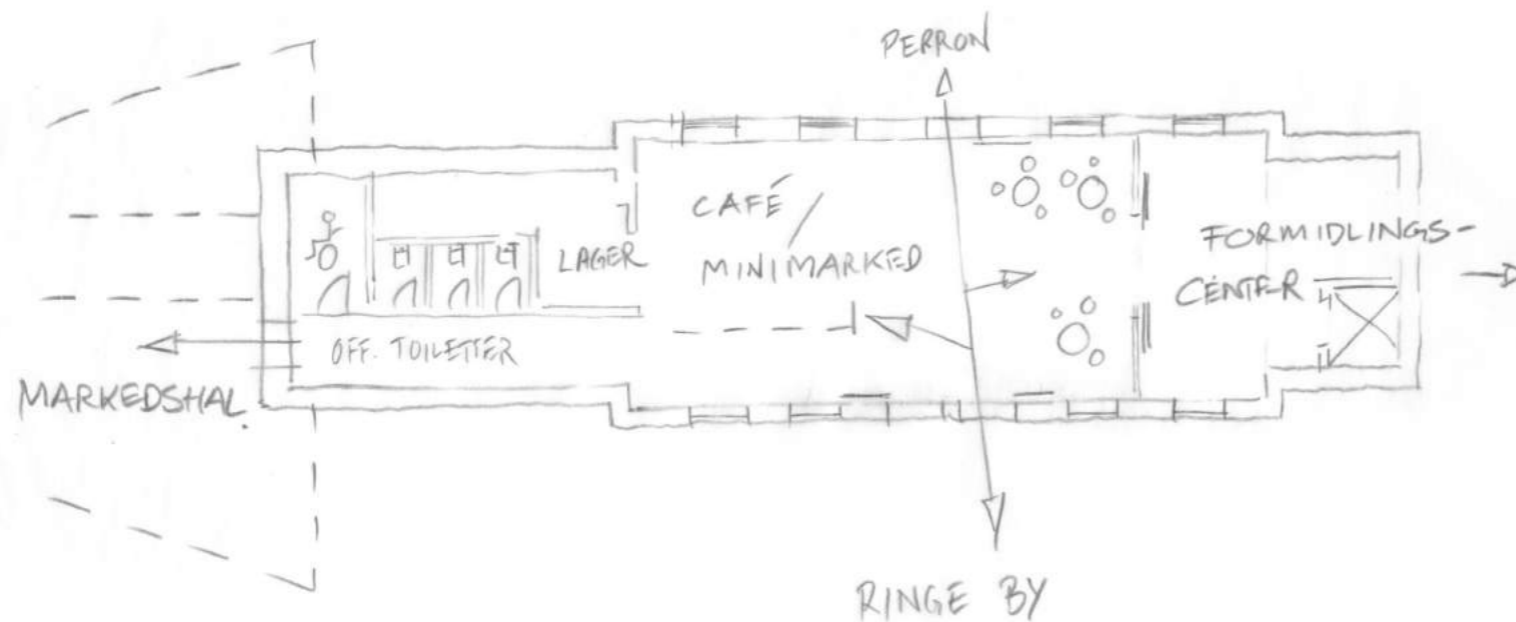
Udearealerne i terræn reguleres så der opnås niveaufri adgang til bygningens stueetage.

I forbindelse med terrænregulering tænkes taktile afmærkninger ind i belægning og design.

Derved gøres bygningen tilgængelig for alle, og understøtter dens nye funktion som udgangspunkt for oplevelser, og de mange bevægelser der vil være gennem bygningen.

Stueetagen åbnes med glaspartier ind til formidlingscentret og café og minimarked, der åbnes samtidigt delvist op til 1. sal for at udnytte tværlyset fra de ovenliggende vinduer.

Der etableres toiletfaciliteter i bygningens nordlige ende, hvor der tillige er adgang til markedshal.



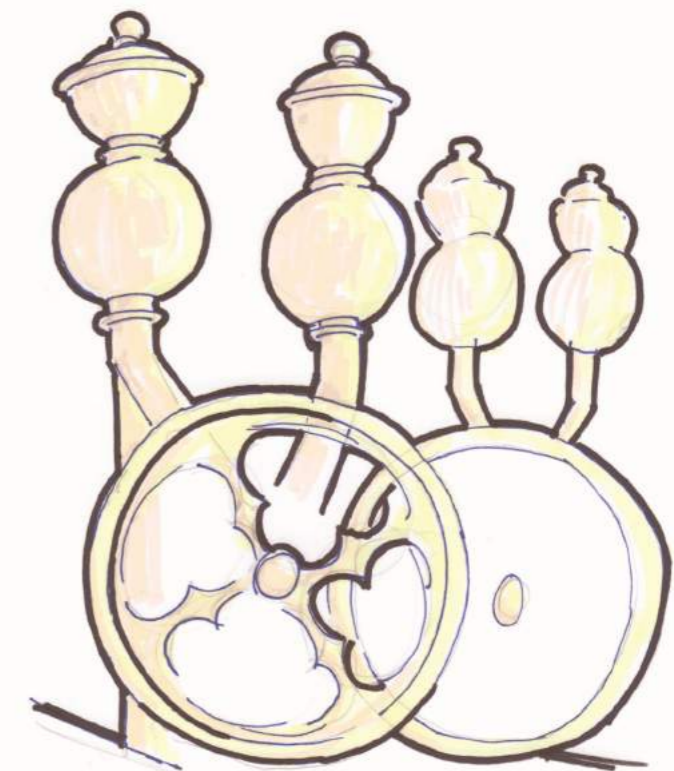
## Café og minimarked

Kaffe og morgenbrød til de rejsende, gerne i samarbejde med en af de lokale bagere.

Fokus er duften og smagen af hjemmebrygget kaffe. Det vil være muligt at købe friskkværnet økologisk og bæredygtigt kaffe. Dette både til rejsen og til at nyde i stationens omgivelser.

Lokale varersom most, brød, frugt og grønt vil kunne findes i sortimentet.

Fokus er sensorisk oplevelse på duft og smag, og mulighed for lokale alternativer til konventionelle varer.



## Område 2 - Formidlingscenter



I område 2, syd for hovedbygningen, placeres Formidlings- og videnscenter med fokus på Ernæring og Sundhed. Der lægges vægt på formidling og vidensdeling og ikke madlavningskurser.



Målgruppen er alle, og her undervises og formidles med udgangspunkt i fødevarestyrelsens anbefalinger eksempelvis de ti kostråd, de forskellige mærkninger (nøglehul, fuldkorn, økologi).

Formidling og vejledning i nye anbefalinger, bæredygtighed, konserveringsmidler, E-numre, læs og forstå en varedeklaration, for at nævne nogle få.



Fokusområderne kan være oplevelser og praktiske øvelser i goudmetsaltning, meltypers hæveevne eller hvor lang tid det tager at opvarme en middagsrest til de anbefalede 75 °C.

Foredrag fra studerende og undervisere i Ernæring og Sundhed, Naturvejledere, elever indenfor Kokke- og Mejerifagene m.fl. hvor fokus kunne være spis fra naturen, nye proteinkilder som melorme og græshopper. Spis efter Y eller T tallerken mv.

For de mindste aldersgrupper kunne "madmod" og sensorik være i fokus. Fx se, smage, lugte, føle, røre ved forskellige grøntsager. Kogt, bagt, stegt—hvad kan jeg bedst lide?

En oplagt mulighed er klasseudflugter, foreninger, unge, ældre mm. men der skal i lige så høj grad lægges vægt på at man kan "komme ind fra gaden", med spørgsmål.



## Ringø & Sorø

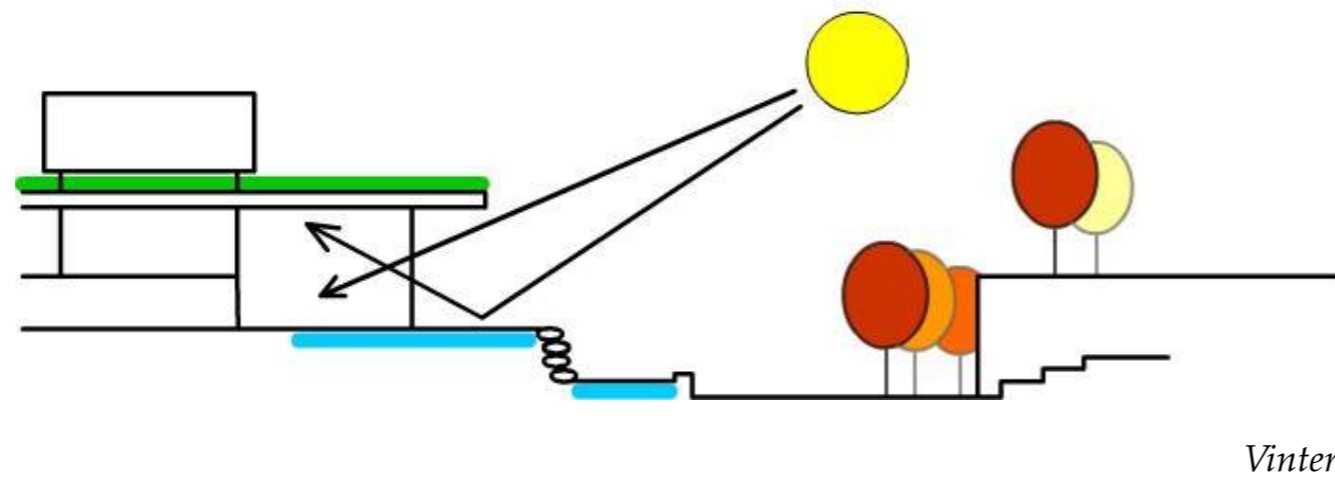
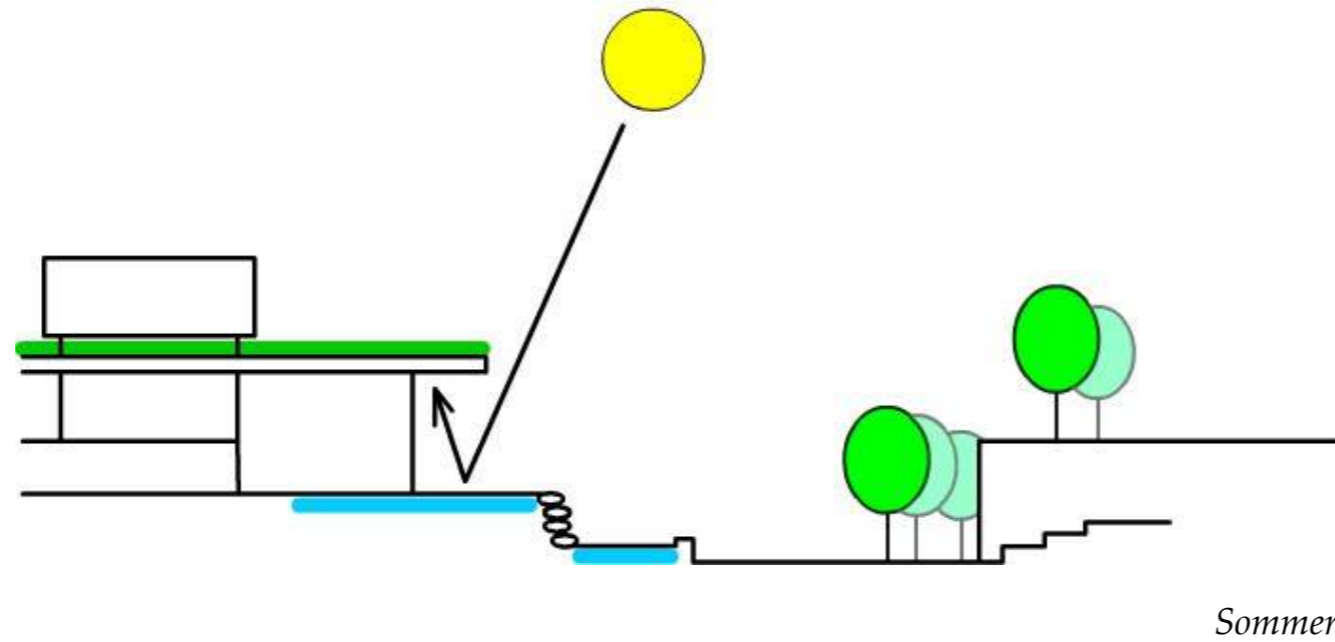
Kan idéen også bruges andre steder?

Vi mener at idéen med formidlingscentre placeret der hvor mennesker har deres daglige færden kan bruges mange andre steder end kun lige ved Ringø station.

Sorø station kunne være en anden oplagt placering, såfremt området blev understøttet af grønne områder med stor biodiversitet og tanke for bæredygtighed.

Sorø by har tillige en uddannelsesinstitution hvor der undervises indenfor Ernæring og Sundhed, og det kunne være nærliggende at udnytte denne viden og de ressourcer i et formidlingscenter.

De studerende kommer fra hele landet og ville derfor nemt kunne rejse til hvilket som helst formidlingscenter.



## Formidlingscenter & grønt område

Arkitekturen og materialevalg skal understøtte, men ikke dominere, det sanselige og oplevelserne i centret.

Det tidligere varehus benyttes som basis for centret og kompletteres med et formidlingsområde opført i glas og synlige kraftige trækonstruktioner.

Taget på tilbygningen udføres som udkræget, let skrånende sedumtag.

Under glasfacaderne udlægges bassiner i 2 niveauer, brudt af stensætning med vegetation af mos og græsser.

Øverste bassin fungerer som både reflektor så vinter-solen når ind i rummet og til bortledning af overskydende regnvand. Nederste bassin som det blå element i det grønne område.

Det grønne område danner ramme for fx naturoplevelser langs et af de gamle baneterræner hvor der i dag er etableret natursti til Faaborg.

Træer og vegetation i området blandes med "grønne øer" og 2-2½ meter hævede runde platforme med vegetation på toppen. Platformene fungerer som skygge-giver om dagen, og der monteres belysning på undersiden som aften og natbelysning.

## Bæredygtige muligheder

Biogas produceret af madaffald.

Algesøjler eller vinduer i formidlingscentret til at producere elektricitet.

## Område 3 - Markedshal

I forlængelse af stationsbygningen i den nordlige ende placeres en delvist overdækket markedshal.

Overdækningen udføres som tre kraftige trækonstruktioner i skrånende trapezform. Taget opbygges som sedumtage med tørketålende urter og græsser. Tagene forbindes med stationsbygningen via et hævet gennemgående gangareal der samtidig fungerer som markedets overdækkede hovedstrøg.

Tagene kan fungere som formidlingscentrets urtehave.

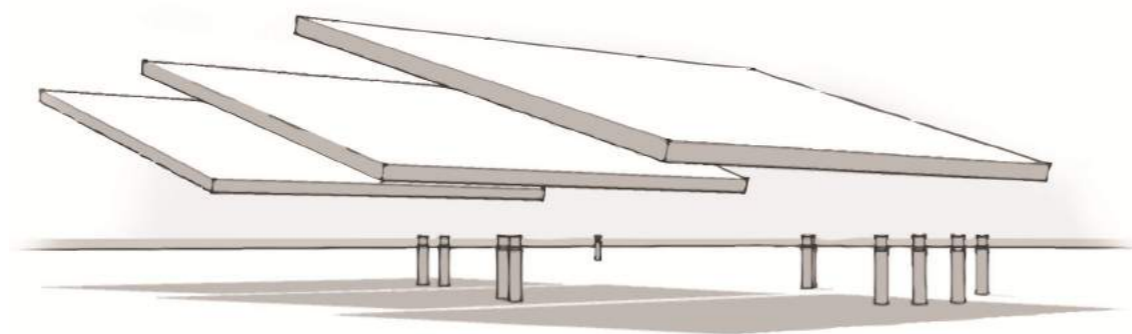
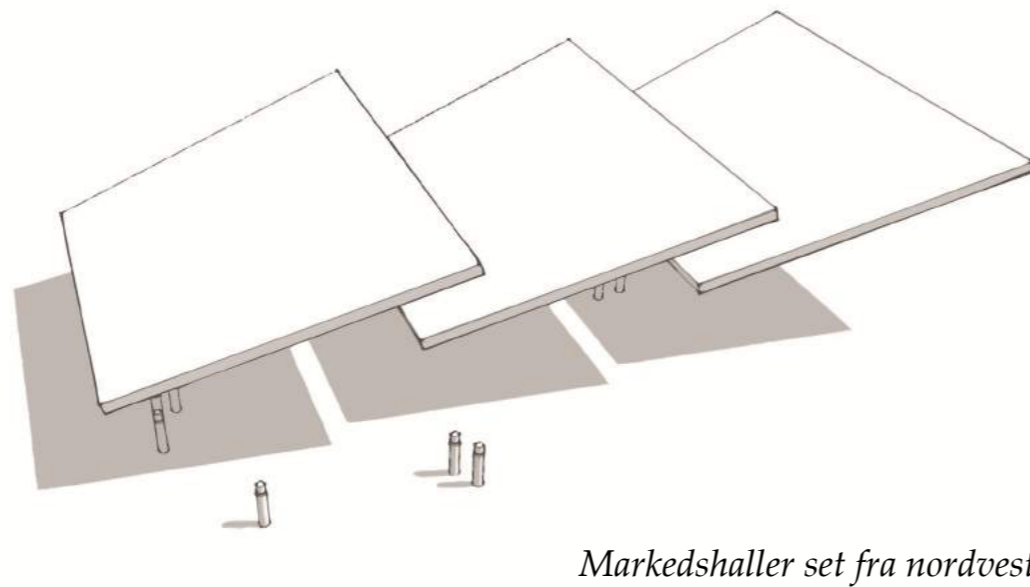
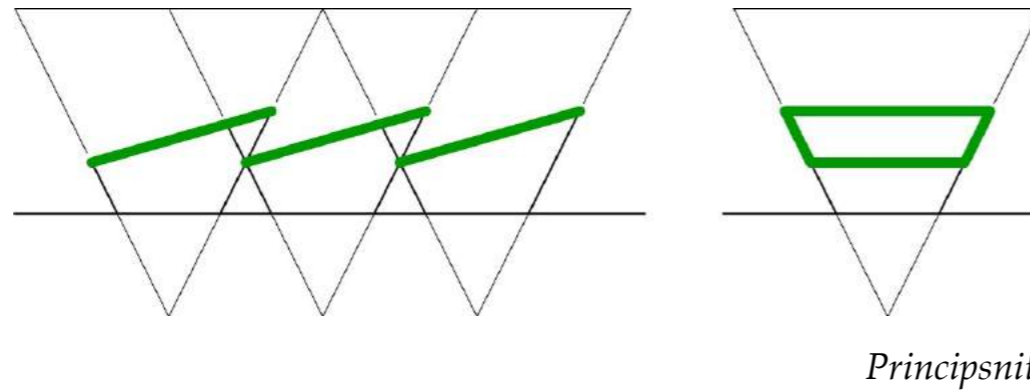
## Aktiviteter

Varer fra lokale producenter

Frugt og grønt med fokus på årstidernes sortiment

Mosteri, gartnerier, bryghuse

Weekender mulighed for torvedag og levende musik



# Ringe station

Forslag nr.: 75074



Natbelysning

*"Ansigt til ansigt med den evindelige glorificering af den tid, som har været, spørger jeg mig selv, hvorfor det er de håbefulde drømme, der først må vige pladsen..."*

- Jernbanehistorie 2013, Danmarks Jernbanemuseum

# GODS

Ringe station

Signe Norskov Bak

Tobias Fennö Sandberg

Kunstakademiets Arkitektskole





# Colliers Award 2015

Colliers International Danmark  
DSB Ejendomme

# GOODS

Over hele landet står mange stationsbygninger ubenyttede hen. Hvordan kan de aktiviseres, så de bliver et aktiv for byen, lokalbefolkningen og passagererne?

22515

## GODS – en mellemstation for byens varer og tjenester

Hvorfor skal vi alle eje ting, som ingen af os udnytter til fulde – biler, cykler, værktøj, redskaber, sportsudstyr, tøj, møbler og både?

Det er blevet mindre vigtigt at eje, hvis man kan få adgang ved at dele eller låne.

Som et resultat af bæredygtighedsudfordringen, er der i dag mange der kan se store sociale og miljømæssige fordele ved, at låne, leje og dele produkter og services i stedet for at købe og forbruge, som tidligere generationer har gjort. Hvorfor købe selv, når du kan dele med din nabo, din ven eller med én du endnu ikke kender?

Projektet foreslår at Ringe stationsbygning skal udgøre knudepunktet for byens deleøkonomi. Stationen vil på den måde genvinde sin tidligere position, som et sted hvor ting og tjenester udveksles – kaldes GODS

Stationsbygningen i Ringe ligger centralt placeret, samtidig med at byen har en overskuelig størrelse (ca. 5500 indbyggere) som gør det muligt for alle at få et tilhørsforhold til stationen, føle ejerskab for 'GODS' og bidrage til dets drift og vedligehold.

Grebet på bygningen er at det centrale rum i bygningens stueetage åbnes op så meget som muligt, så alle aktiviteter synliggøres, gulvplads frigives og de taktfaste vinduesrækker på hver side eksponeres. Forpladsen kan tages i brug til 'GODS' når vejret er til det, og bliver på den måde et mere synligt fænomen i bybilledet.

Både økonomisk og socialt set er 'GODS' en daglig gevinst for indbyggerne i Ringe, samtidig med at det vil fremstå som et interessant og personligt udsagn for de rejsende, som vidner om byens aktiviteter, samhørighed og fælles værdigrundlag.

Når man ønsker at registrere en genstand til 'GODS', skal man fastsætte betingelserne for udlejningen, og aflevere den på stationen til fremvisning i aflåste opbevaringsbokse.

Det er hensigts at konceptet for 'GODS' kan udvikles og udvides i forhold til lokale betingelser og muligheder. Man kan f.eks. forestille sig en udveksling af lokal-producerede varer såsom håndværk og madvarer.

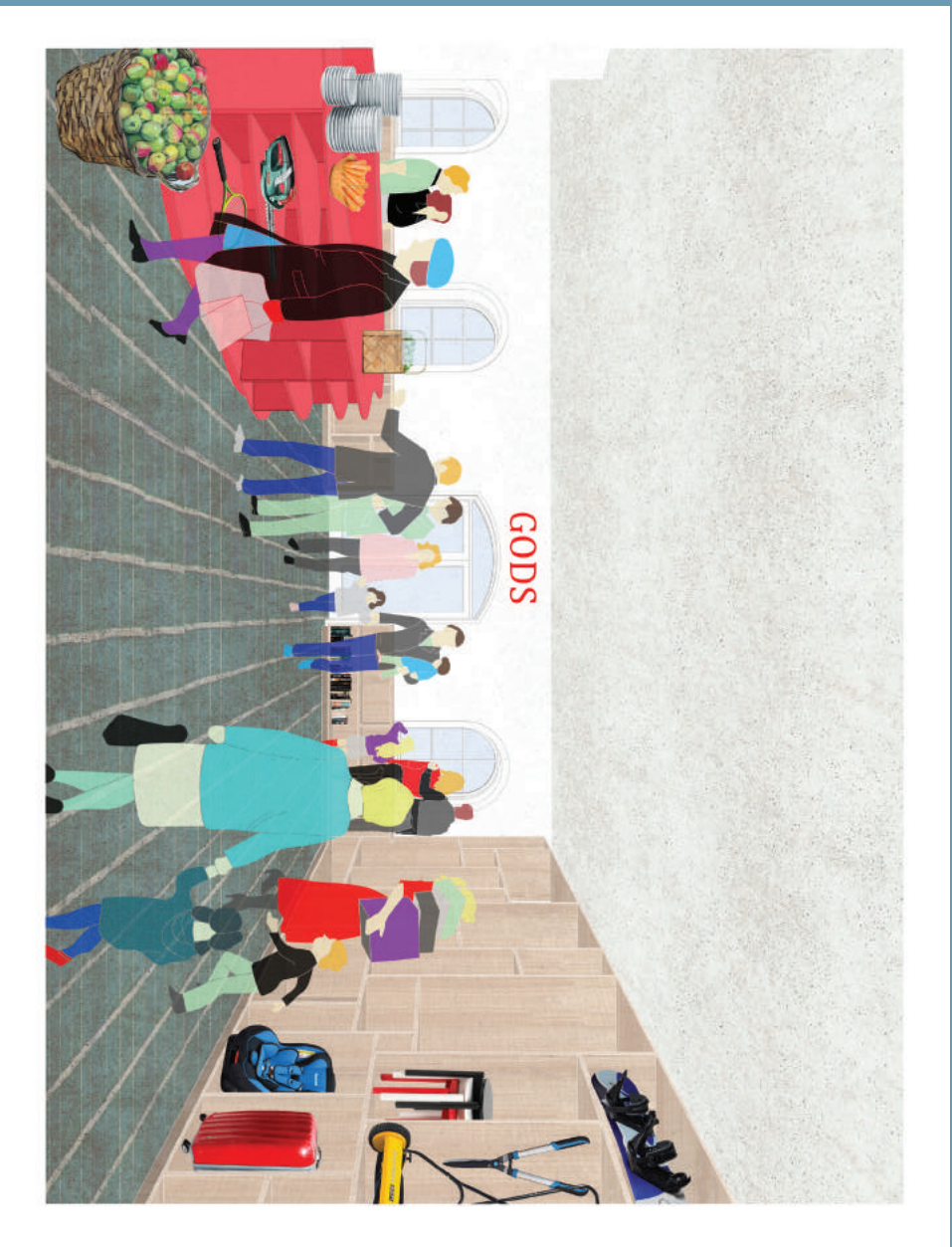
Den teknologiske udvikling og en udbredt digitalisering har skabt grundlaget for deleøkonomiens succes. Vi har efterhånden vænnet os til at dele alt digitalt, for eksempel på Facebook, Twitter og Instagram. Derfor er en digital platform afgørende for projektet gennemførelse og drift.

Alt registreres og styres gennem GODS-App'en, som giver mulighed for registrerer sine vare/ydelser, at planlægge udvekslingerne i et kalender-system og formidle kontakten imellem lejere og udlejere.

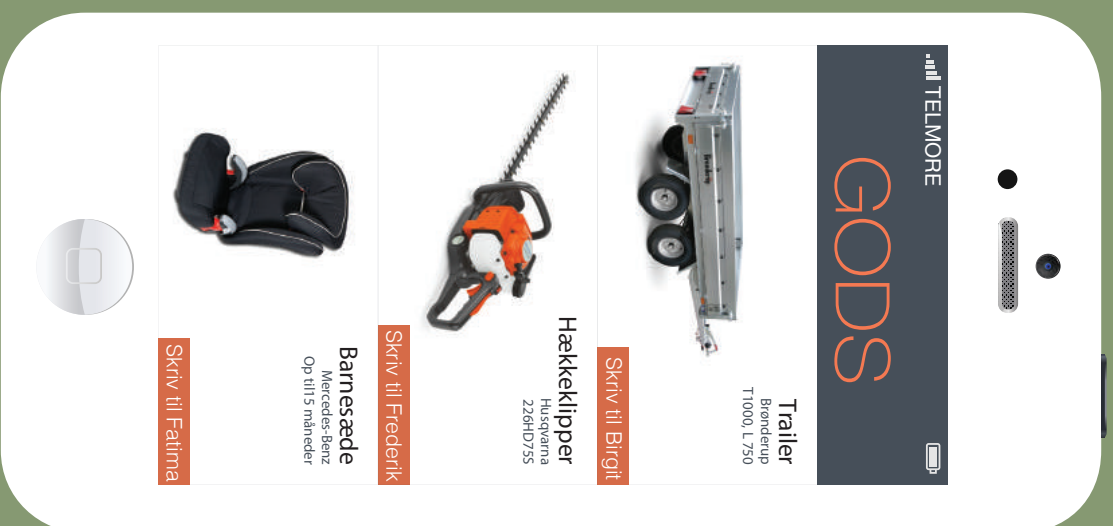
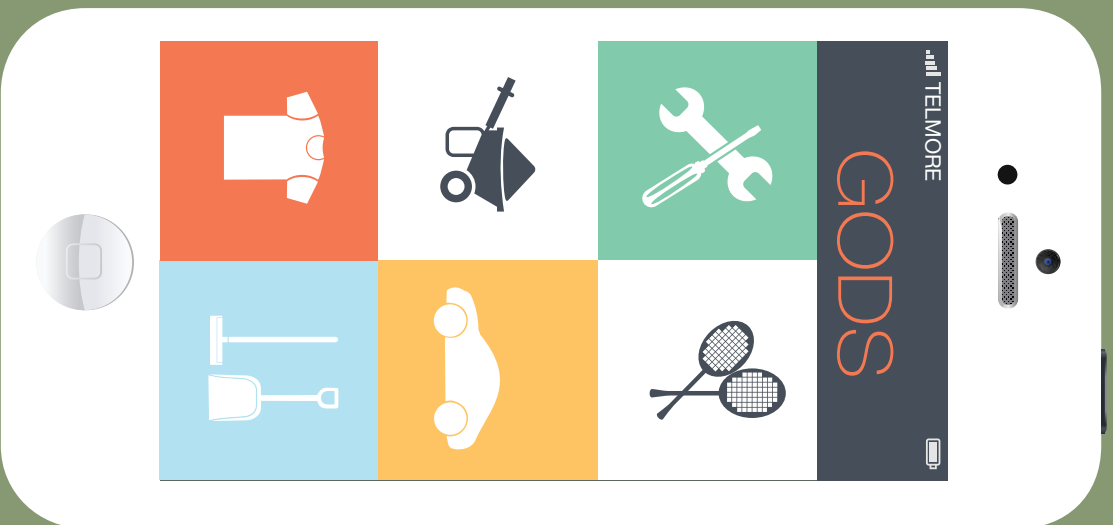
Projektet udgør et ressourcebesparende tiltag som kan være med til ændre værdinormerne, med ønsket om et mere fællesskabsorienteret og involverende lokalsamfund.



# Interiør visualisering



# App



# Referencer

